

el pati DE L'ESCOLA



canviem el format de la revista!

Ja fa temps que l'equip de mestres de l'escola consideràvem un canvi d'estil en la revista que editem al final de cada curs. "Els fulls del Verd" era una revista amb un disseny molt alegre i acolorit, que tenia força anys d'història, però a criteri nostre era una prolongació, en format paper, dels continguts del web de l'escola. Per aquest motiu, vàrem proposar a l'AMPA la renovació d'estil i de contingut de la revista. El resultat el teniu a les vostres mans. És un monogràfic sobre el pati. L'espai de l'escola que, possiblement, genera més disparitat d'apreciacions si comparem la dels adults amb la dels nens i les nenes. Per a pares i mestres, més avesats a la mirada realista, el pati de l'escola és petit, inhòspit, dur, fred a l'hivern... però per als vostres fills és el millor pati del món, tot i que el millorarien amb pistes de bàsquet elevades i piscines al sostre del menjador!!! I, tot i no disposar encara d'innovacions semblants, us imagineu com deu ser:

...la suavitat de la cutícula dels bolets amagats al peu del solitari pollancre.

...la persecució de la intrèpida formiga que s'ha atrevit a donar el voleio a l'hora del pati.

...l'aguait del primer aleteig del tudó que ha nascut en el niu d'un dels til·lers que amoreseixen la fredor del ciment.

I així, llegint i interpretant belles imatges del nostre pati, hem representat plàsticament allò que ens suggeria, hem identificat olors i sabors, hem fet matemàtiques, hem observat el cicle de la natura en els arbres, hem jugat amb lletres i amb paraules i hem construït endevinalles i textos. A cada classe hem construït i compartit nous aprenentatges partint de la curiositat que ha despertat l'observació de l'espai més estimat de l'escola, EL PATI. Desitgem que us agradi.

No volem tancar aquesta primera edició de la nova revista sense adreçar unes paraules d'agraïment a la M. del Vilar, que tantes estones ha acompanyant les descobertes i els jocs dels més petitons al pati. Ha hagut de dirimir moltes disputes per l'ús i abús de bicis i motos de joguina que conformen el parc mòbil del parvulari. Doncs bé, ara és ella qui puja a la bici, es posa el nas de pallasso, agafa la maleteta, mira i remira el pati per última vegada, li cau una llagrimeta i se'n va!

Bon viatge M. del Vilar!!!



P3

A **PLÀSTICA**, hem arrugat papers de seda de colors marrons i blancs i els hem enganxat en un gran mural del pollancre del pati a la galeria de la classe.

HEM FET TAMBÉ UN BOSC PRECIÓS DE POLLANCRE.



EL POLLANCRE

P3

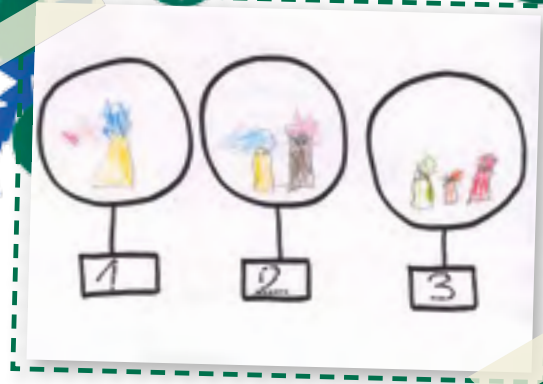
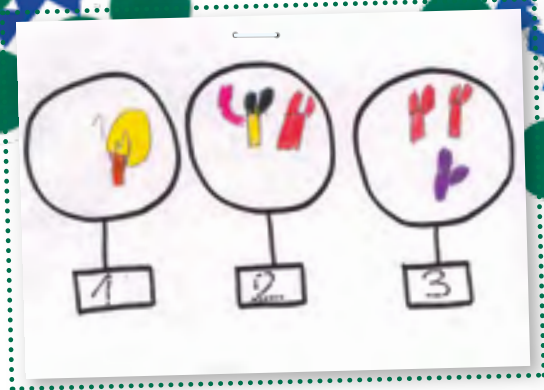
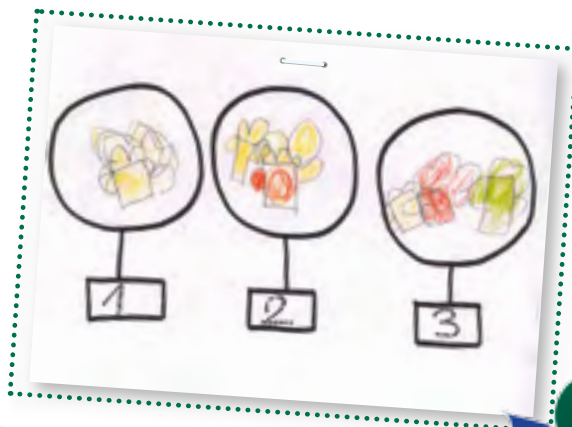


I com que és l'arbre més uellet del pati i ens ha agradat tant, hem decidit ser la classe del **POLLANCRE**. Li hem uist perdre les fulles a la tardor i recuperar-les a la primavera.

P3



Hem treballat les **matemàtiques** dibuixant tants pollancre com deia el nombre. També hem compostat arbres utilitzant gomets de diferents colors en forma de quadrat, de triangle i de cercle.

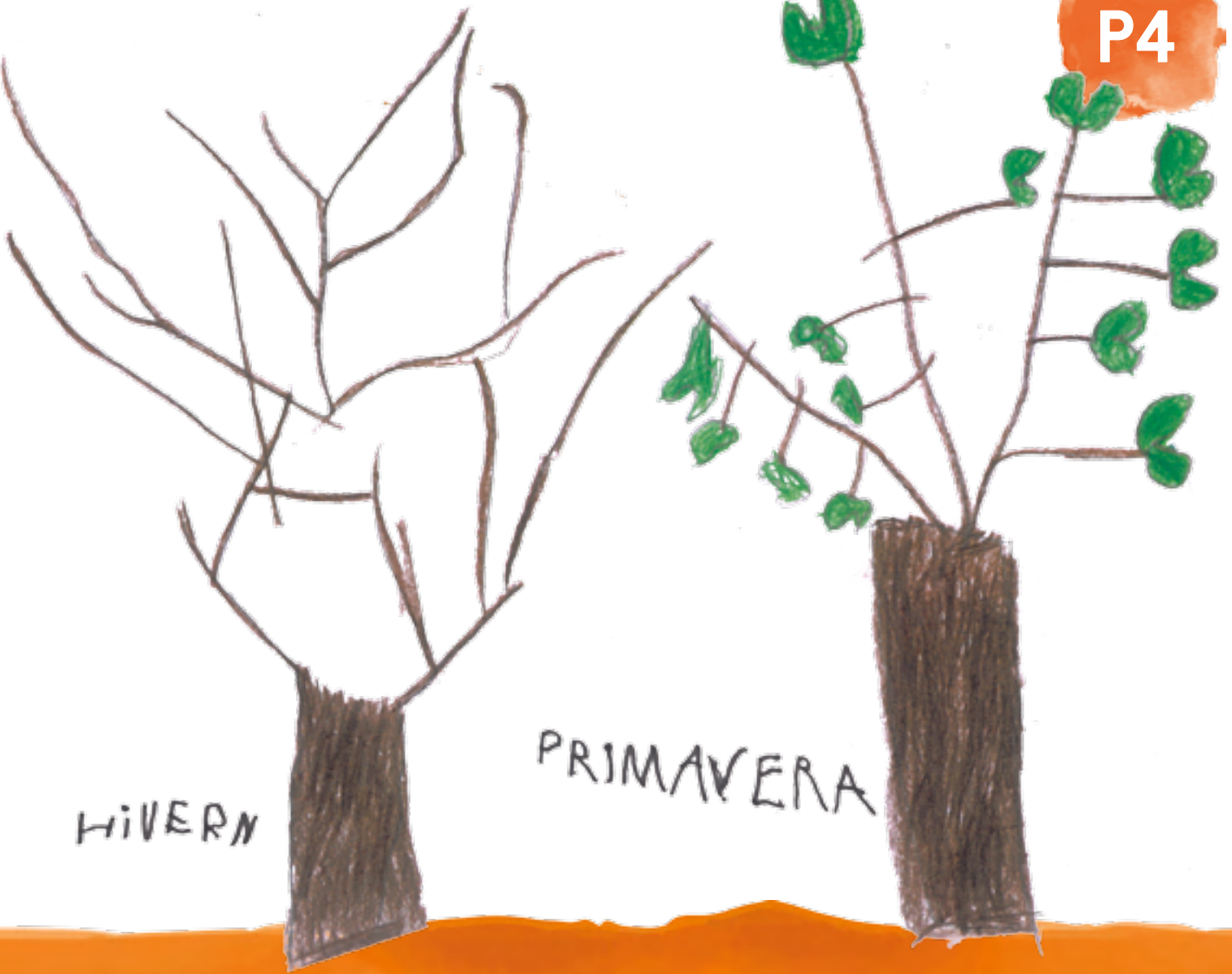


P4

TIL·LERS I INFUSIONS



AQUEST CURS SOM LA CLASSE DELS TIL·LERS, I
AL NOSTRE PATI N'HI HA 11.



HIVERN

PRIMAVERA

HEM OBSERVAT ELS CANVIS QUE HAN ANAT FENT
ELS ARBRES SEGONS LES ESTACIONS DE L'ANY

P4



HEM FET INFUSIÓ DE TILLA AMB
LES FLORS I FULLECS DEL TILLER.





P4

A LA MATÈRIA ENS
HA AGRADAT.



TRONCS, ESCORÇA I CERCLES CONCÈNTRICS



ELS ARBRES TENEN ESCORÇA
QUE ELS PROTEGEIX, IGUAL COM

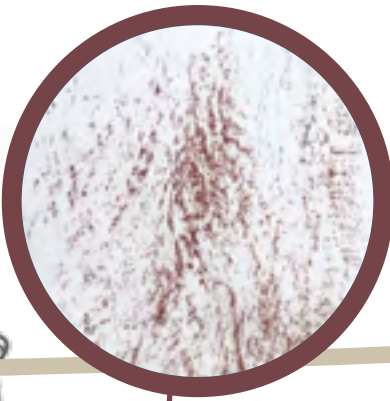


ENS FA A NOSALTRES LA PELL
QUE TENIM A TOT EL COS.

ESCORÇA DEL
CERCIS SILIQUASTRUM



ESCORÇA DEL
TIL·LER

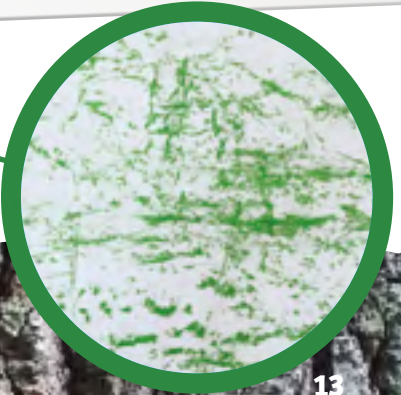


HEM POGUT VEURE QUE CADA ARBRE TÉ



UNA ESCORÇA DIFERENT, N'HEM TROBAT UN PILO !!!

ESCORÇA DEL
POLLANCRE



P5

HEM DESCOBERT QUE A DINS
DEL TRONC DELS ARBRES HI HA
UNS CERCLES, I QUE CADA ANY
QUE FA L'ARBRE ES UN NOU
CERCLE.



TAMBÉ SABEM QUE ES DIVEN
ANELLES O CERCLES CONCÈNTRICS.



NOSALTRES N'HEM FET ALTERRA
COM SI FÒSSIM COMPASSOS.



ENTRETENIMENTS

P5



VOLEM AMAR A DIMS D'UN TROÇ
SEGUINT ELS CAMINS QUE FAN
ELS CERCLES CONCÈNTRICS.
ENS AJUDES?



1r


Mesurar distàncies



Heim mesurat
el pati amb
fomes
nostres
contaminats
Piscines
Totes
L'altre
Moltes
i l'altre
...



L'altre mesura
de contaminats
l'altre

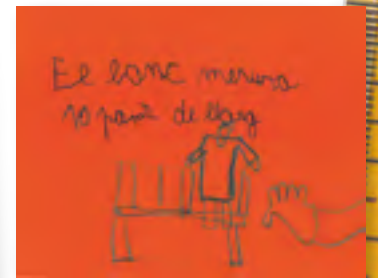


entre arbres

1r



La pista de
còrrecs mesura 211
metres de llarg
i 15 metres
d'amplada



1r

El Castell menja
150 centímetres d'alt



BUSCA LES
DIFERÈNCIES

RELACIONA

La papereta d'alçada fa...

El banc d'amplada fa...

La xarranca de llargada fa...

El porxo fa...

El rol de la cistella d'amplada...

La porteria d'amplada fa...

8 centímetres

3 metres i 60 centímetres

10 passos

28 passes

89 centímetres

3 metres



2n



Estampació de fulles

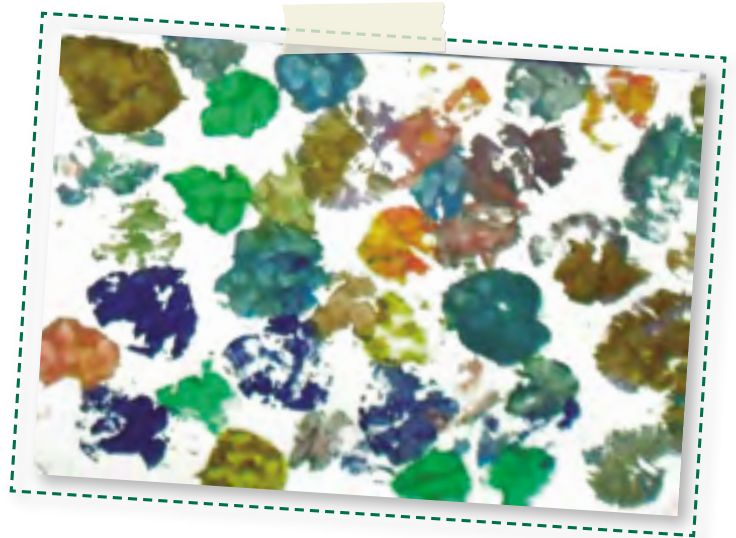
2n

Um dia vam anar al pati i ens vam fixar en els arbres. Vam agafar fulles dels arbres: til·ler i un pollancre. La Chantal i la Laura ens van explicar que l'arbre guixut era el pollancre i la vora de la fulla era dentada com les del til·ler. La fulla té forma de cor.



2n

Um altre dia vam fer una gitxa. Vam posar una fulla al davant del gull i, amb una cera, la vam calcar. Per parelles vam posar pintura a les fulles que havíem agafat, i la fulla va marcar el paper.



2n



3r



MAILLERENGUES

Dansaires,
xerraires,
equilibristes.
Entre les branques,
sou grans artistes!

NOM: Mallerenga Carbonera

NOM CIENTÍFIC: Parus Major

DESCRIPCIÓ: Cap negre lluent amb galleta blanca parts inferiors groc intens. Dors verdós amb ales i cua blavoses.

HÀBITAT: Boscos, parcs i jardins.

ALIMENTACIÓ: Menja insectes, larves, llavors i fruits.

REPRODUCCIÓ: Cria en tot tipus de boscos i jardins.

CURIOSITATS: A Catalunya tenim 7 espècies de mallerengues: La carbonera, la blava, la petita, la d'aigua, l'emplomallada, la cuallarga, la de bigotis.





CUERETA BLANCA

Amunt i avall,
ballarina,
lluïnt amb elegància
la cua airosa,
tan delicada i fina.

NOM:

Cuereta blanca

NOM CIENTÍFIC:

Motacilla alba

DESCRIPCIÓ: Pesa uns 23 grams. El mascle té la part superior del cap de color negre, la cara blanca i la goriya negra. El dors és grisós i la penya blanquinosa. La femella és més grisosa. Té la cua molt llarga, negra i estreta que roman amunt i avall constantment.

HABITAT: Vive prop de rierols, horts i zones amb vegetació baixa. També abunda en zones habitades.

ALIMENTACIÓ: Menja insectes i llavors a llocs nous com camins o vores de carreteres.

REPRODUCCIÓ: Fa el niu en ocellets de les roques i també en forats d'edificis. El nid és amb fèl, llana i ploma. La femella pon 5-6 ous i els incuba entre 12 i 14 dies. El pollet marxa del niu al cap de 4 setmanes.

CURIOSITATS: Camina amb ràpides passes tot movent el cap i la cua de manera molt elegant. La podem veure al pati de l'escola quan no hi ha mens.

3r

FALCIOT

El cel clar i la calor
acullen i estimen
aquest potent volador.

NOM: Falciot Negre

NOM CIENTÍFIC: *Apus apus*

DESCRIPCIÓ: Ales molt llargues i potes curtes. Còrber bru
Esc. Fa 18cm. La seva cua té forma de falç.
Té una taca a la gola quasi blanca.

HABITAT: Pràcticament aeri. Quan cria, entra sota
les volades dels sostres dels edificis i torres. És un
ocell migratori.

ALIMENTACIÓ: S'alimenta d'insectes que cauen en ple
vol.

REPRODUCCIÓ: Fa el niu en forats d'edificis i en colònies.
Pot fer 3 o 4 ous.

CURIOSITATS: Pràcticament passa la vida a l'aire.
Abundant i protegit. Vol molt ràpid i força alt.
No es posa mai a terra ja que li costaria molt
arrencar el vol a causa de la mida diminuta de les seves potes.





NOM: Tudó

NOM CIENTÍFIC: *Columba Palumbus*

DESCRIPCIÓ:

És el colom més gros i fàcil d'identificar per les marques blanques de les ales i el coll. És de color gris, amb el pit i el ventre rosats. Mesura de 38 cm a 43 cm.

HÀBITAT: Viu en tot tipus de boscos, parcs, jardins i zones de cultiu amb arbres.

ALIMENTACIÓ: S'alimenta de diverses baies, llavors, brots, aglans i faves.

REPRODUCCIÓ: Cria a bona part d'Europa i Nord d'Àfrica.

CURIOSITATS: S'assembla al colom (són de la mateixa família)

TUDÓ

Quin colom més ufanós d'ales tacades i galtes emblanquinades. La seva vida tranquil·la i boscana sembla que ha canviat. Perquè-ho sabeu? - cada vegada s'apropa més a la ciutat!



3r

Entrevistem el nostre EXPERT EN OCELLS



Hem parlat amb en Ponç Feliu. És un pare de l'escola, expert ornitòleg que ha escrit uns quants llibres sobre ocells i natura. Treballa al Consorci del riu Ter i també fa estudis sobre ocells als Aiguamolls de l'Empordà i al cap de Creus. Quan arriba un ocell ferit o necessitem ajuda amb alguna cria que ha nascut al pati, contactem amb ell i ens diu què podem fer.

–Com és que saps tantes coses dels ocells?

–Els he estudiat molts anys. Vaig començar estudiant biologia: plantes, mamífers, animals... però sobre tot ocells, que és el que més he estudiat i treballat.

–Quan vas començar a estudiar els ocells?

–Quan feia cinquè de primària em va començar a agradar la natura i m'hi vaig aficionar. Vaig tenir un professor a l'escola Eiximenis que es deia Antoni Domènech que ens explicava moltes coses de la natura i dels ocells.

A partir d'aquí vaig començar a anar de campaments als Aiguamolls de l'Empordà.

Més endavant vaig decidir estudiar biologia i de mica en mica vaig començar a fer estudis, llibres, xerrades, conferències... per explicar-ho a la gent.



3r

–Quin llibre ens recomanaries per aprendre a identificar els ocells?

–La manera més pràctica d'aprendre'n és amb llibres que tinguin imatges. Són millors amb dibuixos que amb fotografies. És difícil fer fotos on es vegin bé les característiques que t'ajuden a identificar els ocells. En canvi, quan es fan dibuixos, es pot destacar el que calgui. Hi ha una guia que està molt bé que és la «Guia dels ocells de Catalunya», País Valencià i Balears. Hi ha altres guies que són d'ocells de tot el món, però hi ha massa espècies i costa més identificar-los perquè hi ha molts més ocells que s'assemblen.

–Per què canten els ocells?

–Els ocells es comuniquen cantant igual que vosaltres us comuniqueu parlant. Els mascles quan canten fort a la primavera diuen: "Aquest és el meu territori i visc aquí". I les femelles diuen: "Que bé que canta aquest mascle". I pensen que pot ser el pare de la família. A l'hivern els ocells no canten tant i només ho fan per comunicar-se.

–Com s'aprèn a identificar el cant dels ocells?

–Sentint-los moltes vegades. Es tracta que quan passegis, escoltis molt i molt. Si sents un cant que no coneixes, agafes els binocles (molt importants per aprendre a conèixer els ocells) i intentes identificar-lo. La següent vegada que el sentis segurament ja el reconeixeràs. N'hi ha que són molt fàcils (...i va imitar una colla de cants d'ocells: el cucut, la puput, el duc, l'òliba, el trist, la guatlla). Tots els ocells tenen cants molt diferents. A

Catalunya en tenim unes 300 espècies. D'aquestes més de 200 canten.

–Per què els tudons vénen als arbres del pati?

–Fa vint anys, quan vaig començar a estudiar ocells, no n'hi havia de tudons a la ciutat. Només en podíem trobar al bosc. De mica en mica s'han anat acostumant a viure a la ciutat perquè saben que és un lloc segur. Aquí ningú els caça i, a més, hi troben refugi i aliment. D'altra banda aquí no hi troben depredadors: ni gats, ni falcons, ni aligots, ni guilles... A més les ciutats cada vegada són més verdes i, ocells que abans trobàvem només al bosc, van entrant a les ciutats.

–Què s'ha de fer quan els ocells cauen del niu?

–Depèn de l'espècie, però en general el millor és deixar-lo a prop del lloc on el trobeu perquè els pares i mares ja saben que l'ocell és allà i de seguida que puguin li donaran menjar i el pujaran. El que passa és que si és un lloc on poden passar gats o guilles, el millor és endur-se'l i donar-li menjar i, quan comenci a tenir plomes de vol a les ales, deixar-lo anar.

–Com pots saber si un ocell està malalt?

–A vegades li falten algunes plomes. També el pots veure molt dèbil, que no pot volar o que està molt cansat. Moltes vegades quan estan malalts se'ls enganxen a les plomes una mena de paparres que els poden arribar a matar.

(Podeu llegir l'entrevista sencera a escolauerd.cat. Aprendreu un munt de coses sobre ocells).



LA LLEGENDA DELS TUDONS SEGONS 3R

Hi havia una vegada quan les bèsties parlaven i les persones callaven, una parella de joves tudons. Un es deia **GRISSET** i l'altra **BOIRA**. Tot volant pel bosc la Boira va trobar un catàleg de supermercat on hi havia una oferta: «Una casa per 500 fulles i et regalem un paquet de pa moll».

Ràpidament, en Griset va anar al supermercat Bosc a comprar l'oferta per fer un niu. Quan van tenir el niuet fet sobre el bar de la plaça, van veure que per allà a prop hi havia molts nens, moltes fulles i pilotes a les branques. Seguidament, es van fixar que després d'esmorzar deixaven unes engrunes molt bones. Les seves cosines mallerengues els van dir:

- Instal·leu-vos aquí! Que hi ha menjar de franc i moltes fulles. Viureu molt bé!

Al cap d'uns dies, van decidir mudar-se a l'Escola Verd. Quan s'hi van haver instal·lat, la Boira va dir:

- Bona notícia, tindrem cries! M'ho ha dit el Dr. Ocell.

Van anar passant les setmanes, els tudonets van trencar la closca de l'ou i van sortir uns pollets estranyats perquè no sabien on estaven.

Uns nens molt amables de 3rA i de 3rB els van apadrinar. Després de moltes discussions van arribar a un acord, es dirien... PLOMETES i LLAMPEC!

Una setmana més tard, l'atreuit Llampec va provar de volar.

De sobte, mentre volava tranquil·lament, es va espantar perquè li venia un objecte rodó dis-



parat, i va decidir aterrar. La Boira va baixar a buscar-lo però no el va trobar. Els va demanar ajuda a les seves cosines mallerengues. Mentrestant, els nens de l'Escola Verd van ajudar a en Llampec, que estava molt nerviós.

Unes hores més tard, una mallerenga el va trobar dormint a la branca d'un pollancre i va anar a avisar la Boira perquè l'anés a buscar.

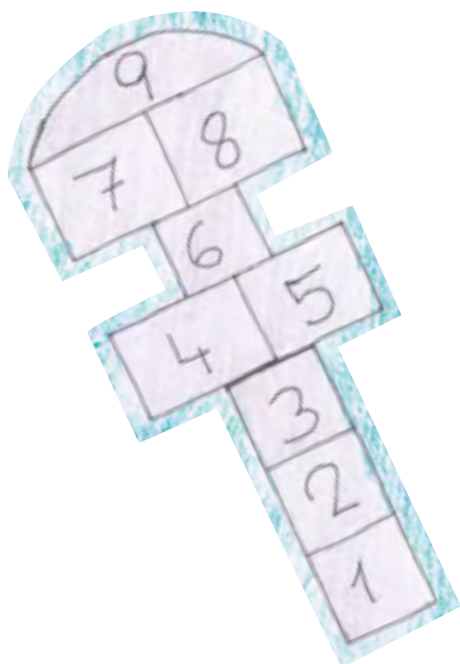
A la mateixa hora en Griset va anar al quiosc a buscar el diari per trobar feina, i va trobar un ofici que li agradava molt: ser geocell a París. Els geocells es dediquen a fer plànols i mapes per a ocells. Però hi havia un inconvenient... s'haurien de traslladar a viure a França. I així va ser com un dia, el niu de la família de tudons de l'Escola Verd va quedar buit. Conte contat, conte acabat i qui no s'alci té, el cul foradat.

4t



FORMES GEOMÈTRIQUES DEL PATI

4t

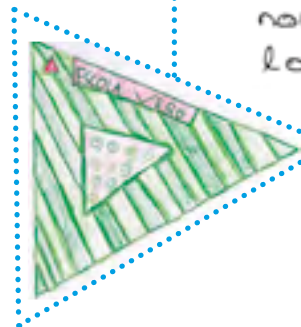


No us podeu imaginar la quantitat de polígons que hi ha al pati de la nostra escola. Ha estat molt divertit baixar al pati en grups i buscar figures geomètriques.

A la classe hem dibuixat alguns elements que estan al pati i contenen una figura geomètrica com: la porteria, la cistella de bàsquet, la paperera, la font, el tauler d'anuncis, les portes ...



L'escut de la nostra escola també té una figura geomètrica: un rombe. Nosaltres hem inventat alguns escuts nous que ens agradaria que fossin el logotip de l'escola.



4t

Hem après a classificar els triangles segons els seus costats: equilàters, isòsceles i escalens. Segons els seus angles: rectangles, acutangles i obtusangles. Hem classificat els quadrilàters en paral·lelograms, trapezis i trapezoides.



Hem acabat errent un experts i ens ho hem passat molt bé buscant, classificant i dibuixant les diferents figures.

Us hem preparat una sopa de lletres perquè també us diverteu buscant els diferents noms. Desitgem que us agradi.

S E M I C E R C L E Q W T R A A C
 Q X C V I K J E A O O U R X I U P
 Q B T I A Z N R L A H C A Z B M W
 I X T R R Z I C K Y Q D P D W U C
 R Y A U A C L L M L S Z E L R X T
 D U O W E P U E Z L E C Z J J A Y
 F K U C I I E M E H P I O C O T T
 Q X I G Q J A Z F E B E I M O D Y
 R X J F C A I N I E T F D O C Y C
 A E Q X F S N K I T R G E A I E H
 R O C G I E Y S K R O È D F K G R
 E B O T R O M B O I D E N E R Z G
 Y V Q H A D U R A A Z J Z C I C K
 G Y N G M N U Y R N T D A T I W H
 N P V K E H G Q Y G U A L X Y A O
 A T R O M B E L T L U P R B G G K
 W X Z B U C N K E E P Y U U L O V

TRIANGLE
 TRAPEZI
 QUADRAT
 TRAPEZOIDE
 RECTANGLE
 CERCLE
 ROMBE
 SEMICERCLE
 ROMBOIDE
 CIRCUMFERÈNCIA





La majoria de figures que hem trobat al pati són paral·lelograms: quadrats, rectangles, rombs i romboides. També hem trobat alguns cercles i circumferències.



5è

MI DES PATI

PERÍMETRE

Hem mesurat els 23 costats que té el pati. PERÍMETRE = 162 m.

ÀREA

1. Hem dividit el pati en rectangles (blau), triangles (vermell) i trapezgis (verd).
2. Hem calculat l'àrea de cada part.
3. Hem sumat el total de totes les àrees.

Àrea de cada zona:

N = 52,8 m ²	E = 1,32 m ²
O = 6,7 m ²	F = 2,38 m ²
P = 15,31 m ²	G = 0,2 m ²
Q = 58,6 m ²	H = 42,44 m ²
R = 2,4 m ²	I = 463,32 m ²
S = 17,05 m ²	J = 91,94 m ²
T = 11,16 m ²	K = 39,07 m ²
U = 6,6 m ²	L = 50,9 m ²
A = 96,25 m ²	M = 46,24 m ²
B = 9,45 m ²	V = 6,53 m ²
C = 41,33 m ²	X (grades) =
D = 4,28 m ²	41,65 m ²

ÀREA TOTAL: 1.107,92 m²

PLÀNOL DEL PATI

5è

PROJECTE DE MILLORA DEL PATI

El projecte Girobòtica d'aquest any consistia en fer una proposta de millora per a la nostra escola. Un grup vàrem dissenyar i vam construir una maqueta amb propostes creatives i boniques, per al nostre pati, pensant en totes les edats dels nens i nenes de l'escola.

Volem que el nostre pati sigui més divertit i animat.



5è



5è



A QUÈ JUGUEM QUAN SOM AL PATI?

Hem apuntat els jocs que hem vist a les hores del pati d'educació infantil, de primària i de menjador.

6è

Sóc un animal amb ales i molta gana,
i quan acabes d'esmorçar,
jo em menjo les teues molles de pa!

Dins la nostra capçada,
hi ha ocells que hi fan el niu,
i si t'hi ajaus a sota,
no tindràs calor a l'estiu!



Dormo de dia,
em desperto de nit.
Amb les meues germanes,
pel pati ens han repartit!

LA LLENGUA AL SERVEI DEL PATI

6è

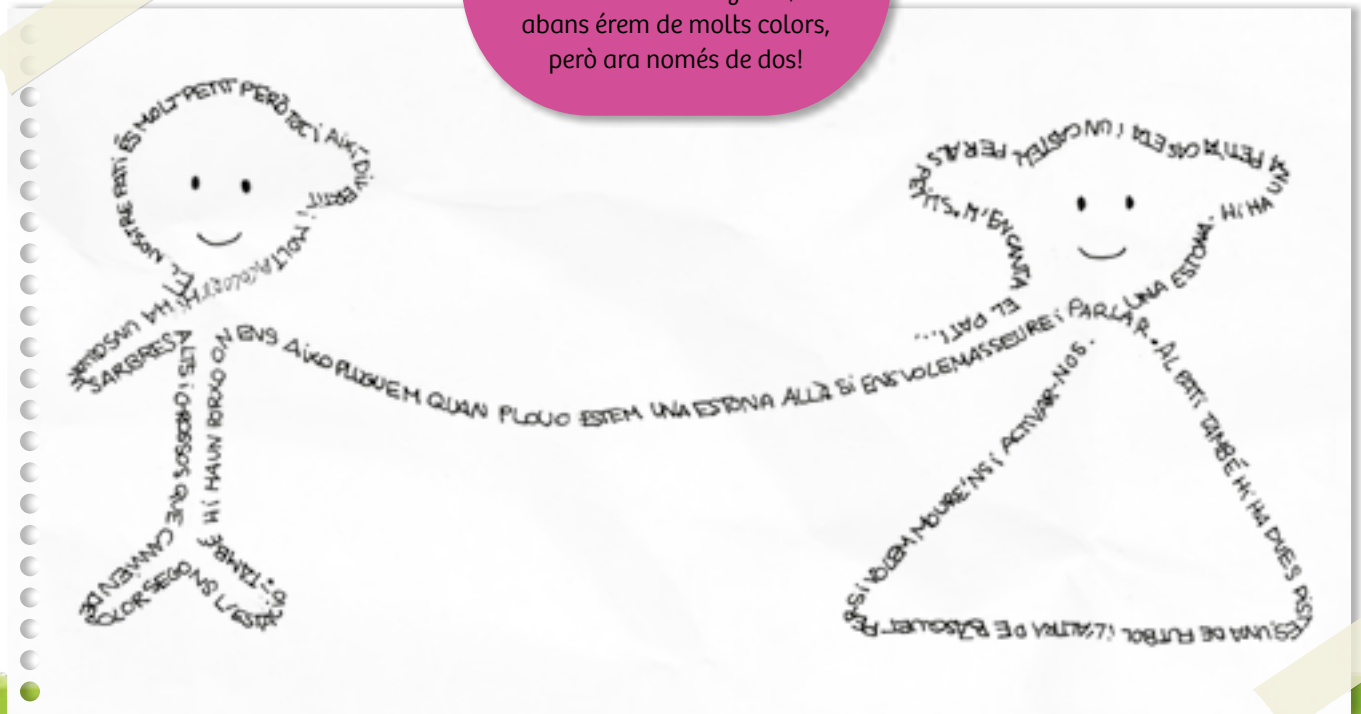
Si no et vols mullar quan plou,
l'hi pots arrezerar,
però si hi ha llamps i trons,
te n'hauràs d'allunyar!

El lloc on tothom vol anar,
el temps lent que no acaba de passar,
jocs, pilotes, cordes per saltar,
i un camp de futbol que no pot faltar!

Els nens i nenes de sisè hem decidit posar la llengua al servei del pati i aquest ens ha servit d'inspiració per escriure diferents tipologies de text: cal·ligrames, endevinalles i poemes.

GAUDIU-LES!!!

Al pati som molt famoses
i als arbres ens hi pengeu,
si no apareixem per la pista,
els nens ens enyoreu,
abans érem de molts colors,
però ara només de dos!



M'agrada fer la croqueta a tot arreu on vaig, de vegades també salto perquè algú em fa saltar, puc servir per fer esport o senzillament per jugar, tant puc ser molt lleugera com molt i molt pesat, si encara no saps qui sóc, t'hauràs d'espavilar, i si vols una altra pista, pensa que al pati acostumo a estar!

Sóc petit i de color gris, sempre vaig en grups de quatre o cinc. Unes bones plomes per volar per si algun nen em ve a picar. Quan els nens tornen a classe, totes les engrunetes... totes per a mi!

Al pati visc i tinc bastants colors, vermell, blau i groc...
Tinc una porta gegant i, si passes per ella, et pots sentir com una veritable princesa.



Al pati m'hi ha molts i gairebé tots són til·lers.

Roures, pins, alzines... No els comptis, que m'hi ha milers!

Bestiuetes, ocells i insectes s'amaguen al seu cos.

Res no el fa més gelat que neu o aigua i prendre el sol.

Espera la primavera per gloriar i ser més llavors que paraules al pati jugant



Sóc llargaruda i m'aguanto
amb una cama,
el cap quadrat amb
una diadema penjant ,
quatre cordills per aquí,
quatre cordills per allà,
lligats amb uns bons nusos
i a jugar!!!

Sóc un animal alat,
elegant i amb molta fam,
quan acabeu l'esbarjo vinc
a rampinyar tot el menjar sobrant.
Els coloms em vénen a robar
el meu gran banquet d'escombraries,
però jo els faig fora
no estic per tonteries!
Sóc el rei del pati !!!

On jugo,
on somnio,
on penso,
on comparteixo,
on m'evadeixo,
on sóc Jo!

POEMA

Un lloc on ens podem entretenir,
Gaudir o divertir,
pot ser una bona estona d'esbarjo
al matí.

Hi trobem grans fideus
per saltar,
i mandonguilles gegants,
per fer botar.

A vegades hi toca el sol,
d'altres, hi plou.

Llavors, ens refugiem,
en una gran boca que ens protegeix.
Aquest lloc tan especial,
és el pati més genial!

Sóc molt gran i estic ple
de taules i cadires,
i suporto cada dia, nens
i nenes al migdia!

Al pati estic a varis llocs
i cada cop que em véus
a veure, faig més pudor!!









El pati gaudit per les famílies



